

Регламент

Утвержден

Приказом генерального директора

ООО «АТЛАНТ БИЗНЕС СЕРВИСИЗ»

№ 1 от « 1 » декабря 2018 г.

Введен в действие с « 1 » декабря 2018 г.

Регламент
ООО «АТЛАНТ БИЗНЕС СЕРВИСИЗ»
по предоставлению сведений о статистике продаж и мониторингу работоспособности
вендингового торгового оборудования

г. Москва.

ООО «АТЛАНТ БИЗНЕС СЕРВИСИЗ»



1. Сведения об ООО «АТЛАНТ БИЗНЕС СЕРВИСИЗ».

Общество с ограниченной ответственностью «АТЛАНТ БИЗНЕС СЕРВИСИЗ», зарегистрировано на территории Российской Федерации в городе Москве. Свидетельство о внесении записи в ЕГРЮЛ за основным государственным регистрационным номером 1167746818040.

Реквизиты ООО «АТЛАНТ БИЗНЕС СЕРВИСИЗ»:

Полное наименование: Общество с ограниченной ответственностью «АТЛАНТ БИЗНЕС СЕРВИСИЗ»

Юридический адрес: 129327, г. Москва, ул. Изумрудная, дом № 13, корпус 2, помещение 1 комн 4

Фактический адрес: 129327, г. Москва, ул. Изумрудная, дом № 13, корпус 2, помещение 1 комн 4

Адрес для почтовой связи: 121357 г. Москва, ул. Вере́йская д 17 офис 117/1

Банковские реквизиты:

Р/с 40702810800000003339

в ББР Банк (АО) г. Москва

БИК 044525769

К/с 30101810745250000769

ИНН/КПП 7716832517/771601001

ОГРН: 1167746818040

Код по ОКВЭД: 73.20.1

Код по ОКПО: 04445615

Контактные телефоны, факс, адрес электронной почты:

Тел.:(495) 933-77-70, e-mail: vending@unicum.ru

2. Статус регламента.

2.1. Регламент ООО «АТЛАНТ БИЗНЕС СЕРВИСИЗ», именуемый в дальнейшем «Регламент», разработан в соответствии с действующим законодательством Российской Федерации.

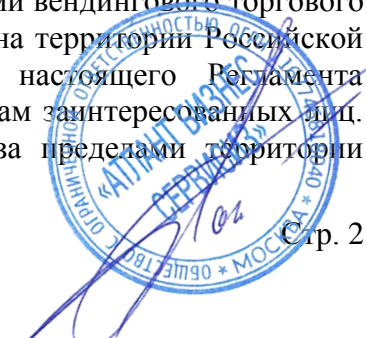
2.2. Настоящий Регламент является договором присоединения в соответствии со статьей 428 Гражданского кодекса Российской Федерации.

2.3. Настоящий Регламент определяет перечень услуг ООО «АТЛАНТ БИЗНЕС СЕРВИСИЗ» (далее – «Исполнитель») по предоставлению сведений о статистике продаж и мониторингу работоспособности вендингового торгового оборудования, условия и порядок их предоставления, устанавливает порядок пользования услугами, финансовые условия, а также регулирует права и обязанности сторон в рамках договорных отношений.

2.4. Настоящий Регламент распространяется в форме электронного документа по адресу URL: <http://abs.unicum.ru/docs>

2.5. Опубликование Регламента, включая распространение его текста в глобальной компьютерной сети Интернет на сайте Исполнителя, должно рассматриваться всеми заинтересованными лицами как публичное предложение (оферта) со стороны ООО «АТЛАНТ БИЗНЕС СЕРВИСИЗ» заключить договор услуг по предоставлению сведений о статистике продаж и мониторингу работоспособности вендингового торгового оборудования (далее – «Абонентское обслуживание»), существенные условия которого зафиксированы в настоящем Регламенте.

2.6. Предложение адресовано юридическим и физическим лицам, резидентам и нерезидентам Российской Федерации, являющимися операторами вендингового торгового оборудования (далее – «Клиент»), имеет силу исключительно на территории Российской Федерации. За пределами Российской Федерации текст настоящего Регламента распространяется исключительно в частном порядке по запросам заинтересованных лиц. Публичное распространение текста настоящего Регламента за пределами территории



Регламент

Российской Федерации должно рассматриваться заинтересованными лицами как несанкционированное ООО «АТЛАНТ БИЗНЕС СЕРВИСИЗ» и не имеющее законной силы. Перечень вендингового торгового оборудования (далее «торговые автоматы» или «ТА»), на которое распространяются положения настоящего Регламента является неотъемлемой его частью.

2.7. Помимо размещения на своем сайте, в офисе Исполнителя хранится экземпляр данного Регламента с приложениями, прошитый и заверенный печатью и подписью Генерального директора Исполнителя. Совершая акцепт настоящего Регламента, Клиент соглашается с тем, что в случае возникновения спора в качестве доказательства принимается текст Регламента и приложений к нему, который прошит, пронумерован, скреплен подписью Генерального директора и печатью ООО «АТЛАНТ БИЗНЕС СЕРВИСИЗ».

3. Общие положения.

3.1. Присоединение к регламенту

3.1.1. Присоединение к настоящему Регламенту осуществляется путем заключения Генерального соглашения (далее – «Соглашение») с Исполнителем.

3.1.2. Заключение Соглашения производится путем совершения письменного акцепта условий настоящего Регламента, путем направления в адрес Исполнителя Заявления о присоединении к Регламенту по форме, являющейся приложением к настоящему Регламенту, а также представленной на сайте Исполнителя.

3.1.3. Заключение Соглашения производится на условиях, предусмотренных для договора присоединения в соответствии со ст. 428 Гражданского Кодекса Российской Федерации, т.е. путем присоединения к Регламенту в целом, с учетом условий и оговорок, которые изложены в приложениях к настоящему Регламенту. Исполнитель вправе отказать любому лицу в приеме и регистрации Заявления о присоединении к Регламенту. Акцепт будет считаться совершенным с момента регистрации указанного Заявления Исполнителем. Отметка о регистрации Заявления производится работником Исполнителя в виде присвоения кода клиента и указания даты регистрации. Факт присоединения лица к Регламенту является полным принятием им условий настоящего Регламента и всех его приложений в редакции, действующей на момент регистрации Заявления о присоединении к Регламенту в реестре Исполнителя. Лицо, присоединившееся к Регламенту, принимает дальнейшие изменения (дополнения), вносимые в Регламент, в соответствии с условиями настоящего Регламента.

3.2. Порядок расторжения Соглашения

3.2.1. Действие настоящего Соглашения может быть прекращено по инициативе одной из Сторон в следующих случаях:

- по собственному желанию одной из Сторон;
- нарушения одной из Сторон условий настоящего Регламента.

3.2.2. В случае расторжения Соглашения инициативная Сторона письменно уведомляет другую Сторону о своих намерениях за тридцать календарных дней до даты расторжения Соглашения. При этом сумма авансовой оплаты Исполнителем не возвращается.

3.2.3. Прекращение действия Соглашения не освобождает Стороны от исполнения обязательств, возникших до указанного дня прекращения действия Соглашения, и не освобождает от ответственности за его неисполнение (ненадлежащее исполнение).

3.3. Изменение (дополнение) регламента.

3.3.1. Внесение изменений (дополнений) в Регламент, включая приложения к нему, производится Исполнителем в одностороннем порядке.

3.3.2. Уведомление о внесении изменений (дополнений) в Регламент осуществляется Исполнителем путем обязательного размещения указанных изменений (дополнений) на сайте Исполнителя по адресу - <http://abs.unicum.ru/docs>



Регламент

3.3.3. Все изменения (дополнения), вносимые Исполнителем в Регламент по собственной инициативе и не связанные с изменением действующего законодательства Российской Федерации, вступают в силу и становятся обязательными после размещения указанных изменений и дополнений в Регламенте на сайте Исполнителя по адресу - <http://abs.unicum.ru/docs> с даты, указанной Исполнителем.

3.3.4. Все изменения (дополнения), вносимые Исполнителем в Регламент в связи с изменением действующего законодательства Российской Федерации, вступают в силу одновременно с вступлением в силу изменений (дополнений) в указанных актах.

3.3.5. Любые изменения и дополнения в Регламенте с момента вступления в силу равно распространяются на всех лиц, присоединившихся к Регламенту, в том числе присоединившихся к Регламенту ранее даты вступления изменений (дополнений) в силу. В случае несогласия с изменениями (дополнениями) Сторона Регламента имеет право до вступления в силу таких изменений (дополнений) на расторжение Регламента в порядке, предусмотренном п.3.2. настоящего Регламента.

3.3.6. Все приложения, изменения и дополнения к настоящему Регламенту являются его составной и неотъемлемой частью.

3.4. Применение регламента.

3.4.1. Стороны понимают термины, применяемые в контексте общего смысла Регламента.

3.4.2. В случае противоречия и/или расхождения названия какого-либо раздела Регламента со смыслом какого-либо пункта в нем содержащегося, Стороны считают доминирующим смысл и формулировки каждого конкретного пункта.

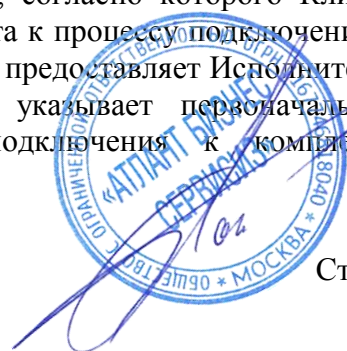
3.4.3. В случае противоречия и/или расхождения положений какого-либо приложения к настоящему Регламенту с положениями собственно Регламента, Стороны считают доминирующим смысл и формулировки Регламента.

4. Состав услуг и порядок их предоставления.

4.1. В рамках настоящего Регламента Исполнитель производит подключение торговых автоматов Клиента к комплексу своего оборудования, позволяющего производить дистанционное снятие информации о продажах товаров в торговых ячейках торгового автомата: количестве проданных позиций, остатках товаров в торговых ячейках, неисправностях ТА и предоставляет Клиенту право ежедневного дистанционного доступа к сервису с получаемой от торговых автоматов информации, а также производит абонентское обслуживание данного подключения. Под абонентским обслуживанием понимается информационно и техническое сопровождение данного подключения, сервисное обслуживание со стороны оборудования Исполнителя. Клиент, со стороны оборудования, установленного на своем торговом автомате, сервисное обслуживание производит самостоятельно за счет собственных средств.

4.2. Указное в п. 4.1. настоящего Регламента подключение возможно в случае наличия в торговом автомате Клиента специального оригинального устройства (модема). В случае отсутствия, указанного устройства, Исполнитель, с согласия Клиента производит его установку. Согласие Клиентом предоставляется в виде оплаты Счет-Договора, отдельно выставляемого Исполнителем в адрес Клиента и включающего в себя стоимость самого устройства и стоимость его установки.

4.3. В случае выполнения условия указанного в п. 4.2 настоящего Регламента, Исполнитель направляет в адрес Клиента Положение о порядке подключения GSM-модема к торговому автомату и требованиях к SIM-карте, согласно которого Клиент производит непосредственную подготовку торгового автомата к процессу подключения к оборудованию Исполнителя, по завершении которой, Клиент предоставляет Исполнителю Заявление о присоединении к Регламенту, в котором указывает первоначальное Количество торговых автоматов необходимых для подключения к комплексу оборудования.



Регламент

4.4. Факт первого подключения подтверждается выдачей Клиенту информационной карты (приложение к Регламенту), содержащей в себе: полное наименование Клиента, ИНН, код клиента (цифрового кода присваиваемого Исполнителем), логин (имя пользователя) и пароль для входа, которые и обеспечивают доступ Клиента к сервису оборудования. Информационная карта выдается Клиенту одновременно с принятием от него Заявления о присоединении к Регламенту. При этом независимо от даты подключения, Стороны считают, что услуга предоставляется с 1 (первого) числа текущего месяца.

4.5. Последующие дополнительные подключения торговых автоматов осуществляется на основании Заявления на подключение услуги в простой письменной форме, направляемой Клиентом на электронный адрес Исполнителя: vending@unicum.ru и (или) факс Исполнителя (495) 502-90-45 и в нем указывается: полное наименование клиента, ИНН, юридический адрес, код клиента, логин, тип торгового аппарата, его серийный номер и адрес установки (эти данные будут указаны в ВЕБ-интерфейсе), номер телефона SIM-карты, установленной в модем (в международном формате), при возможности, указать приблизительное время установки SIM-карты в модем и ее активации, адрес точки доступа, логин и пароль для услуги GPRS-интернет установленной SIM-карты (или указать оператора), код доступа по SMS, заданный в меню 1.5.1 торгового аппарата, контактный телефон, адрес электронной почты, должность заявителя, подпись и ее расшифровка. Полученное таким образом Заявление имеет равную юридическую силу с оригиналом, а наличие кода Клиента и логина указывает на принадлежность данного заявления именно этому Клиенту. При этом, независимо от даты подключения, Стороны считают что услуга предоставляется с 1 (первого) числа текущего месяца.

4.6. Отключение торговых автоматов производится на основании заявления на отключение услуги оформляемой Клиентом в простой письменной форме направляемой Клиентом в адрес на электронный адрес Исполнителя: vending@unicum.ru и (или) факс Исполнителя (495) 502-90-45 в котором указывается: полное наименование клиента, ИНН, юридический адрес, код клиента, логин, серийный номер автомата (ов) отключение которых необходимо произвести, должность заявителя, подпись и ее расшифровка. Полученное таким образом Заявление имеет равную юридическую силу с оригиналом, а наличие кода Клиента и логина указывает на принадлежность данного заявления именно этому Клиенту. При этом независимо от даты отключения, Стороны считают что услуга предоставлялась до последнего числа текущего месяца.

4.7. В случае невыполнения условий п. 5.2 настоящего Регламента Исполнитель приостанавливает оказание предоставления услуг до момента получения авансового платежа. Возобновление оказания услуг Исполнителем осуществляется в течение 3 (трех) дней с даты зачисления денежных средств на счет Клиента. При этом, независимо от даты подключения, Стороны считают, что услуга предоставляется с 1 (первого) числа текущего месяца.

4.8. Подключение и отключение торговых автоматов к комплексу оборудования Исполнителя считается выполненным, если в течение 3 (трех) дней от Клиента не получена претензия об отсутствии данного события, с обязательным предварительным уведомлением Исполнителя о выставлении претензии по факсимильной связи, электронной почте.

4.9. Сроком предоставления услуг является временной промежуток с месяца подключения торгового автомат до месяца его отключения или месяца завершения авансовой оплаты.

4.10. Исполнитель осуществляет подключение торговых автоматов Клиента только в том случае, если Клиент присоединился к Регламенту, в соответствии с пунктом 3.1 настоящего Регламента, а также при соблюдении Клиентом финансовых и других условий настоящего Регламента.



5. Финансовые условия.

5.1. Стоимость услуг Исполнителя устанавливается прејскурантом цен, являющимся неотъемлемой частью настоящего Регламента.

5.2. Оплата осуществляется в авансовом порядке в российских рублях по безналичному расчету путем перечисления денежных средств на расчетный счет или иным способом, предусмотренным законодательством Российской Федерации. Исполнитель производит администрирование указанных сумм по каждому Клиенту. При этом на первое число каждого месяца устанавливается не снижаемый остаток авансового платежа по каждому Клиенту равный произведению количества подключенных торговых автоматов и 1/3 (одной третьей) части суммы квартального платежа за один автомат, умноженному на количество не истекших месяцев текущего или начинающегося квартала. В случае снижения суммы авансового платежа ниже величину установленной, предоставление услуг в адрес указанного Клиента приостанавливается.

5.3. Действия, описанные в разделе 4 настоящего Регламента осуществляются лишь после авансовой оплаты услуг Клиентом.

5.4. Оплата осуществляется на основании выставленных Исполнителем в адрес Клиента счетов на авансовую оплату за оказываемые по настоящему Регламенту услуги из расчета за период с месяца подключения до конца календарного года. В дальнейшем, в отношении данного торгового автомата авансовая оплата осуществляется из расчета 12 (двенадцати) календарных месяцев. Исполнитель производит передачу данных счетов Клиенту с использованием общедоступных средств связи, таких как: электронная почта, факсимильная связь, почтовое отправление. По желанию Клиента счет может выдаваться представителю Клиента.

5.5. Исполнитель производит передачу данных счетов Клиенту с использованием общедоступных средств связи, таких как: электронная почта, факсимильная связь, почтовое отправление. По желанию Клиента счет может выдаваться представителю Клиента.

5.6. Для своевременной идентификации платежа Клиента, платежное поручение в графе «Назначение платежа» должно содержать указание на номер и дату оплачиваемого счета.

5.7. Исполнитель ежеквартально выставляет в адрес Клиента акт и счет-фактуру, которые направляет простым письмом через отделения связи ФГУП «Почта России» по реестру отправлений на почтовый адрес указанный Клиентом. Указанные документы должны быть отправлены не позднее 10 числа месяца следующего за отчетным периодом.

5.8. Услуги Исполнителя считаются принятыми, если Клиент не предъявил претензий в письменном виде по их качеству и объему в течение 3 (трех) рабочих дней со дня выставления акта об оказанных услугах. Оригинал данной претензии передается Клиентом Исполнителю с обязательным предварительным уведомлением о ее выставлении при помощи по факсимильной связи, электронной почте или с использованием других средств связи. В случае не выполнения условия о предварительном уведомлении, выставленная претензия считается ничтожной.

5.9. В случае нарушения Клиентом любого из положений финансовых условий настоящего Регламента и приложений к нему в отношении оплаты услуг Исполнителя в полном объеме, последний имеет право не оказывать Клиенту услуги до исполнения Клиентом обязательств по Регламенту надлежащим образом. В этом случае риск возможных убытков Клиента полностью ложится на Клиента (п.1. ст. 406 части первой Гражданского Кодекса Российской Федерации).

6. Права и обязанности сторон.

6.1. Исполнитель обязуется.

6.1.1. Обеспечить регистрацию Клиентов в соответствии с настоящим Регламентом.



Регламент

6.1.2. Обеспечить занесение регистрационной информации Клиента в Реестр Исполнителя и обеспечить уникальность регистрационной информации всех зарегистрированных Клиентов, используемой для идентификации.

6.1.3. Передать Клиенту информационную карту.

6.1.4. Организовать свою работу по GMT (Greenwich Mean Time) с учетом часового пояса города Москвы. Исполнитель обязан синхронизировать по времени все свои программные и технические средства обеспечения деятельности.

6.1.5. Осуществить подключение торговых автоматов Клиента к комплексу своего оборудования, при условии, что Клиент присоединился к Регламенту, в соответствии с пунктом 3.1 настоящего Регламента, а также при соблюдении Клиентом финансовых и других условий соответствующего договора.

6.1.6. Проводить совокупность мероприятий, направленных на поддержание в работоспособном состоянии всего комплекса оборудования.

6.1.7. В случае невозможности подключения, уведомить Клиента о данном факте, сообщить о необходимых действиях для его устранения.

6.1.8. Выставлять и направить в адрес Клиента счета на менее чем за 14 календарных дней до завершения оплаченного периода, по электронной почте.

6.1.9. Сохранять конфиденциальность информации Клиента, полученной от него и его торговых автоматов в процессе предоставления услуг, а также содержания частных сообщений электронной почты, за исключением случаев, предусмотренных действующим законодательством РФ, настоящим Регламентом и приложениями к нему.

6.1.10. Размещать официальные сообщения об изменении состава услуг, их стоимости не позднее 30 (тридцати) календарных дней до вступления их в действие, а также иные данные связанные с обслуживанием Клиентов не менее чем за 15 (пятнадцать) календарных дней до даты их вступления в силу.

6.2. Клиент обязан:

6.2.1. Присоединиться к настоящему Регламенту.

6.2.2. Хранить в тайне код Клиента, логин и пароль принимать все возможные меры для предотвращения их потери, раскрытия, искажения и несанкционированного использования. Не применять указанные данные, в случае если стало известно, что они используются иными лицами или использовались ими ранее и незамедлительно сообщить об этом Исполнителю.

6.2.3. Своевременно предоставить Исполнителю всю необходимую информацию для подключения торговых автоматов к комплексу оборудования, а также иную информацию и документацию, связанную с исполнением условий настоящего Регламента.

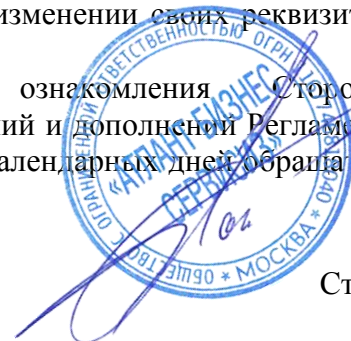
6.2.4. Своевременно принимать и оплачивать услуги Исполнителя в размере и сроки предусмотренные настоящим Регламентом и приложениями к нему.

6.2.5. Самостоятельно следить за состоянием расчетов по оказываемым услугам в рамках настоящего Регламента, за своевременным получением счетов на предоплату услуг, актов и счет-фактура и иных бухгалтерских документов полученным от Исполнителя.

6.2.6. Известить Исполнителя об изменении своих реквизитов указанных в заявлении о присоединении к Регламенту не позднее 20 (двадцати) календарных дней с момента такого изменения.

6.2.7. Возместить Исполнителю понесенные расходы, связанные с невыполнением условий п.6.2.3 настоящего Регламента, в том числе не предоставлении или предоставлении неверных и несвоевременных сведений об изменении своих реквизитов, указанных в Заявления о присоединении к Регламенту.

6.2.8. С целью обеспечения гарантированного ознакомления Стороны, присоединившейся к Регламенту, с полным текстом изменений и дополнений Регламента до вступления их в силу не реже одного раза в пятнадцать календарных дней обращаться



Регламент

на сайт Исполнителя по адресу <http://abs.unicum.ru/docs> за сведениями об изменениях и дополнениях в Регламент.

6.2.9. В случае возникновения технических проблем незамедлительно сообщать об этом представителям Исполнителя по тел.: (495) 502-90-45 и/или электронной почте: vending@unicum.ru

6.2.10. Обеспечивать содействие работе представителей Исполнителя, включая, но не ограничиваясь, участием специалистов и ответственных лиц Клиента и/или его представителей в переговорах с представителями Исполнителя.

6.2.11. Надлежащим образом выполнять условия настоящего Регламента и приложений к нему.

6.3. Исполнитель вправе:

6.3.1. Отказать Клиенту в присоединении к настоящему Регламенту в случае ненадлежащего оформления необходимых документов и неполного предоставления необходимой информации для подключения.

6.3.2. По запросу Клиента изменить логины и/или пароль доступа к оборудованию. Кроме того, создавать в рамках одного идентификационного кода несколько логинов, наделенных как полным, так и ограниченным набором прав по получению доступа к информации из торговых автоматов Клиента.

6.3.3. Заблокировать доступ Клиента к комплексу оборудования в случае отсутствия предварительной оплаты со стороны последнего. При этом в случае поступления оплаты на счет Исполнителя, стороны считают, что услуга оказывалась полный месяц, независимо от количества дней блокирования доступа в текущем месяце.

6.3.4. Если просрочка авансовой оплаты Клиентом превысит 6 (шесть) месяцев, Исполнитель вправе расторгнуть настоящий Договор в одностороннем порядке.

6.3.5. Заблокировать или частично ограничить доступ Клиента к комплексу оборудования в период проведения технических и/или профилактических работ с оборудованием. Максимально допустимый срок указных работ не может превышать 48 часов.

6.3.6. Полагаться на полноту, актуальность и достоверность передаваемой Клиентом информации. В случае отсутствия извещения от Клиента об изменении своих реквизитов позднее 20 (двадцати) календарных дней с момента такого изменения вправе требовать возмещения понесенных расходов, вызванных данным событием.

6.3.7. Передать свои обязанности по настоящему Регламенту иному Исполнителю с предварительным уведомлением Клиента за 15 (пятнадцать) календарных дней. При этом Исполнитель имеет право отправить данное уведомление в электронном виде посредством электронной почты на адрес Клиента.

6.3.8. Осуществлять иные права Исполнителя, отраженные в настоящем Регламенте и приложениях к нему.

6.4. Клиент вправе:

6.4.1. Присоединиться к настоящему Регламенту и получить информационную карту.

6.4.2. Пользоваться услугами Исполнителя, в пределах установленных настоящим Регламентом.

6.4.3. Направлять Исполнителю запрос на изменение логины и/или пароль доступа к оборудованию. Получать разъяснения по работе оборудования.

6.4.4. Направлять Исполнителю заявки на дополнительно подключение торговых автоматов к комплексу оборудования.

6.4.5. Осуществлять иные права Клиента, отраженные в настоящем Регламенте и приложениях к нему.

6.5. Клиент признает:

6.5.1. Что получение Исполнителем документов, содержащих в себе указание на код Клиента, установленный настоящим Регламентом, эквивалентно получению документов



Регламент

на бумажном носителе, заверенных подписями уполномоченных лиц Клиента и печатью организации или индивидуального предпринимателя, в зависимости от статуса Клиента.

6.5.2. Что несет риск убытков, связанных с получением третьими лицами информации о присвоенном ему коде Клиента, до момента получения Исполнителем уведомления от Клиента об указанном факте.

7. Ответственность сторон.

7.1. За невыполнение или ненадлежащее выполнение обязательств по настоящему Регламенту Стороны несут имущественную ответственность в пределах суммы доказанного реального ущерба, причиненного Стороне невыполнением или ненадлежащим выполнением обязательств другой Стороной. При этом предельный размер ответственности за реальный ущерб в любом случае не может превышать 500 (пятьсот рублей) за каждый случай нанесения ущерба. Ни одна из Сторон ни при каких обстоятельствах не несет ответственности за косвенные убытки. Понятие «косвенные убытки» включает, но не ограничивается: потеря дохода, прибыли, ожидаемой экономии, деловой активности или репутации.

7.2. Стороны не несут ответственность за неисполнение, либо ненадлежащее исполнение своих обязательств по настоящему Регламенту, а также возникшие в связи с этим убытки в случаях, если это является следствием встречного неисполнения либо ненадлежащего встречного исполнения другой Стороной Регламента своих обязательств.

7.3. Исполнитель не несет ответственность за неисполнение, либо ненадлежащее исполнение своих обязательств по настоящему Регламенту, а также возникшие в связи с этим убытки в случае, если Исполнитель обоснованно полагался на сведения, указанные в заявлениях и заявках Клиента.

7.4. Ответственность Сторон, не урегулированная положениями настоящего Регламента, регулируется законодательством Российской Федерации.

8. Порядок рассмотрения претензий и споров.

8.1. При рассмотрении спорных вопросов, связанных с настоящим Регламентом, Стороны будут руководствоваться действующим законодательством Российской Федерации.

8.2. Стороны будут принимать все необходимые меры к тому, чтобы в случае возникновения спорных вопросов решить их, прежде всего, в претензионном порядке.

8.3. Сторона, получившая от другой Стороны претензию, обязана в течение 20 (двадцати) дней удовлетворить заявленные в претензии требования или направить другой Стороне мотивированный отказ с указанием оснований отказа. К ответу должны быть приложены все необходимые документы.

8.4. Спорные вопросы между Сторонами, неурегулированные в претензионном порядке, решаются в соответствии с законодательством Российской Федерации в Арбитражном суде города Москвы.

9. Иные условия.

9.1. Настоящим Регламентом Стороны установили, что письменные обращения, в том числе осуществленные посредством электронной почты или средств максимальной связи, направленные в адрес Исполнителя, с указанием наименования организации, ее идентификационного номера налогоплательщика (ИНН), кода Клиента и логина, адреса электронной почты, а также обязательного указания должности, фамилии, имени и отчества представителя Клиента, заверенные должностными лицами Исполнителя являются основанием для принятия и выполнения Исполнителем данных заявок (запросов).

9.2. Исполнитель имеет право раскрывать сведения о Клиенте только в соответствии с законодательством РФ и настоящим Регламентом.



10. Форс-мажор.

10.1. Стороны освобождаются от ответственности за полное или частичное неисполнение своих обязательств по настоящему Регламенту, если это неисполнение явилось следствием форс-мажорных обстоятельств, возникших после присоединения к настоящему Регламенту.

10.2. Форс-мажорными обстоятельствами признаются чрезвычайные (т.е. находящиеся вне разумного контроля Сторон) и непредотвратимые при данных условиях обстоятельства, включая военные действия, массовые беспорядки, стихийные бедствия, забастовки, технические сбои функционирования аппаратно-программного обеспечения, пожары, взрывы и иные техногенные катастрофы, действия (бездействие) государственных и муниципальных органов, повлекшие невозможность исполнения Стороной/Сторонами своих обязательств по настоящему Регламенту.

10.3. В случае возникновения форс-мажорных обстоятельств, срок исполнения Сторонами своих обязательств по настоящему Регламенту отодвигается соразмерно времени, в течение которого действуют такие обстоятельства.

10.4. Сторона, для которой создалась невозможность исполнения своих обязательств по настоящему Регламенту, должна немедленно известить в письменной форме другую Сторону о наступлении, предполагаемом сроке действия и прекращении форс-мажорных обстоятельств, а также представить доказательства существования названных обстоятельств.

10.5. Не извещение или несвоевременное извещение о наступлении обстоятельств непреодолимой силы влечет за собой утрату права ссылаться на эти обстоятельства.

10.6. В случае, если невозможность полного или частичного исполнения Сторонами какого-либо обязательства по настоящему Регламенту обусловлена действием форс-мажорных обстоятельств и существует свыше одного месяца, то каждая из Сторон вправе отказаться в одностороннем порядке от дальнейшего исполнения этого обязательства и в этом случае ни одна из Сторон не вправе требовать возмещения возникших у нее убытков другой Стороной.

11. Список приложений.

11.1. Приложение №1. Заявление о присоединении к Регламенту ООО «АТЛАНТ БИЗНЕС СЕРВИСИЗ» по предоставлению сведений о статистике продаж и мониторингу работоспособности вендингового торгового оборудования для юридических лиц.

11.2. Приложение №2. Заявление о присоединении к Регламенту ООО «АТЛАНТ БИЗНЕС СЕРВИСИЗ» по предоставлению сведений о статистике продаж и мониторингу работоспособности вендингового торгового оборудования для физических лиц.

11.3. Приложение №3. Положение о порядке подключения GSM-модема к АПС и требованиях к SIM-карте.

11.4. Приложение №4. Образец заявки на подключения торгового автомата к комплексу оборудования по предоставлению сведений о статистике продаж и мониторингу работоспособности вендингового торгового оборудования.

11.5. Приложение №5. Образец заявка на отключение торгового автомата от комплекса оборудования по предоставлению сведений о статистике продаж и мониторингу работоспособности вендингового торгового оборудования.

11.6. Перечень вендингового торгового оборудования в отношении которого возможно осуществить подключение к комплексу оборудования по предоставлению сведений о статистике продаж и мониторингу работоспособности вендингового торгового оборудования.

Генеральный директор
ООО «АТЛАНТ БИЗНЕС СЕРВИСИЗ»



В. В. Лопатин

Заявления о присоединении к Регламенту

ООО «АТЛАНТ БИЗНЕС СЕРВИСИЗ»

по предоставлению сведений о статистике продаж и мониторингу работоспособности
вендингового торгового оборудования
для юридических лиц.

Дата формирования заявления «___» _____ 20__ г.

Сведения о Заявителе:

Полное наименование и сокращенное наименование	
Юридически адрес	
Почтовый адрес (индекса, города)	
ОГРН	
ИНН/КПП	
Расчетный счет (при наличии)	
Банк	
БИК	
Корр. Счет	

Сведения о должностных лицах:	Руководитель	Контактное лицо
Должность		
ФИО полностью		
телефон		
E-mail		
Факс		

Информация о подключаемых торговых автоматах:

Тип и модель торгового автомата _____

Серийный номер _____

Регламент

Адрес установки _____
Номер телефона SIM-карты _____
Время установки SIM-карты в модем и ее активации _____
Адрес точки доступа _____
Логин и пароль для услуги _____
GPRS-интернет установленной SIM-карты _____
код доступа по SMS,
заданный в меню 1.5.1 торгового автомата _____

Настоящим заявляю об акцепте действующего на дату регистрации Заявления «Регламента ООО «АТЛАНТ БИЗНЕС СЕРВИСИЗ» по предоставлению сведений о статистике продаж и мониторингу работоспособности вендингового торгового оборудования», условия которого определены ООО «АТЛАНТ БИЗНЕС СЕРВИСИЗ», в порядке, предусмотренном ст. 428 Гражданского Кодекса Российской Федерации. Принимаю на себя обязательства следовать положениям указанного Регламента, включая условия, изложенные в приложениях к нему, которые мне разъяснены в полном объеме и имеют для меня обязательную силу.

Информационная карта Заявителем получена.

От заявителя:

(должность (при наличии), ФИО полностью)
действующий на основании _____
Основание правомочий/полномочий для заключения Соглашения с ООО «АТЛАНТ БИЗНЕС СЕРВИСИЗ»

М.П. (подпись) « _____ » _____ 20__ г.

Отметка о регистрации Заявления: Зарегистрировано « _____ » _____ 20__ г.
Номер соглашения _____
Зарегистрировал _____ / _____ /
М.П.

Заявления о присоединении к Регламенту

ООО «АТЛАНТ БИЗНЕС СЕРВИСИЗ»

по предоставлению сведений о статистике продаж и мониторингу работоспособности
вендингового торгового оборудования
для физических лиц.

Дата формирования заявления « ____ » _____ 20__ г.

Сведения о Заявителе:

ФИО полностью	
Документ удостоверяющий личность (вид документа, серия, номер, когда и кем выдан)	
Адрес места жительства (по паспорту)	
Почтовый адрес (индекса, города)	
ОГРНИП (указывается для индивидуального предпринимателя)	
ИНН	
Расчетный счет (при наличии)	
Банк и его местонахождение (город)	
БИК	
Корр. Счет	

Сведения о должностных лицах Заявителя:	Заявитель	Контактное лицо
Должность	Не указывается	
ФИО полностью	Не указывается	
телефон		
E-mail		
Факс		

Информация о подключаемых торговых автоматах:

Тип и модель торгового автомата _____

Серийный номер _____

Регламент

Адрес установки _____
Номер телефона SIM-карты _____
Время установки SIM-карты в модем и ее активации _____
Адрес точки доступа _____
Логин и пароль для услуги
GPRS-интернет установленной SIM-карты _____
код доступа по SMS,
заданный в меню 1.5.1 торгового автомата _____

Настоящим заявляю об акцепте действующего на дату регистрации Заявления «Регламента ООО «АТЛАНТ БИЗНЕС СЕРВИСИЗ» по предоставлению сведений о статистике продаж и мониторингу работоспособности вендингового торгового оборудования», условия которого определены ООО «АТЛАНТ БИЗНЕС СЕРВИСИЗ», в порядке, предусмотренном ст. 428 Гражданского Кодекса Российской Федерации. Принимаю на себя обязательства следовать положениям указанного Регламента, включая условия, изложенные в приложениях к нему, которые мне разъяснены в полном объеме и имеют для меня обязательную силу.

Информационная карта Заявителем получена.

От заявителя:

(должность (при наличии), ФИО полностью)
действующий на основании _____
Основание правомочий/полномочий для заключения Соглашения с ООО «АТЛАНТ БИЗНЕС СЕРВИСИЗ»

М.П. (подпись) « _____ » _____ 20__ г.

Отметка о регистрации Заявления: Зарегистрировано « _____ » _____ 20__ г.
Номер соглашения _____
Зарегистрировал _____ / _____ /
М.П.

Положение
о порядке подключения GSM-модема к торговому автомату и
требованиях к SIM-карте.

Для работы GSM-модема необходимо приобрести SIM-карту, у которой должны быть активированы следующие услуги:

- 1) GPRS-интернет
- 2) Прием SMS-сообщений
- 3) Входящие и исходящие голосовые вызовы

У SIM-карты должны быть ОТКЛЮЧЕНЫ следующие услуги / возможности:

- 1) PIN-код
- 2) антиАОН
- 3) автоответчик

Для минимизации расходов на GSM-связь, необходимо выбрать тариф с минимально-возможным округлением оплачиваемого трафика при пользовании услугой GPRS-интернет. Желательно, чтобы в тарифе были заложены не тарифицируемые килобайты в начале каждой сессии для услуги GPRS-интернет.

Для успешного подключения необходимо знать следующие параметры SIM-карты:

- 1) номер телефона в международном формате
- 2) точка доступа для пользования услугой GPRS-интернет (для SIM-карт Билайн точка доступа: internet.beeline.ru). Внимание! Не путать с точкой доступа для услуги GPRS-WAP. Как правило, при подключении через данную точку доступа, оплата трафика производится по завышенным тарифам.
- 3) Логин и пароль для подключения к точке доступа (для SIM-карт Билайн это – beeline и beeline).

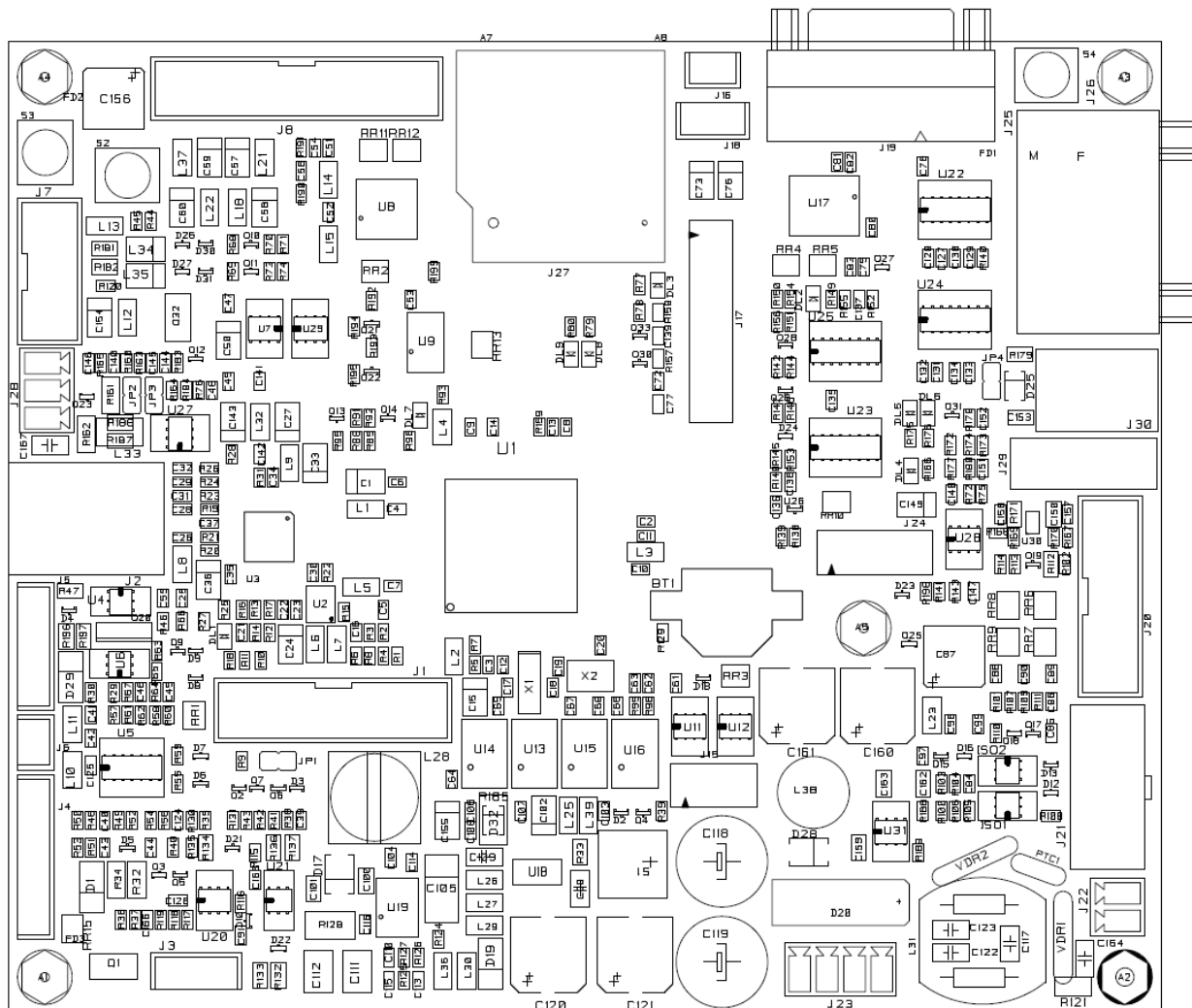
Установка модема.

Перед установкой модема необходимо извлечь из него держатель SIM-карты, вложить в него SIM-карту контактами наружу (требования к SIM-карте – см. выше) и установить держатель вместе с картой обратно в модем.

Внимание! Подключение модема к аппарату должно производиться при ВЫКЛЮЧЕННОМ питании ТА!

Модем подключается к плате MainBoard 021 в соответствующий разъем:

Разъем для подключения GSM-модема



В зависимости от конструкции ТА, модем может подключаться либо напрямую в этот разъем, либо необходимо использовать модемный кабель. Модемный кабель должен состоять из двух разъемов типа DSUB-9. С одной стороны кабеля установлена розетка, с другой – вилка. Разводка кабеля – один к одному (по нумерации выводов). Должны быть разведены все 9 контактов.

После установки модема необходимо подвести к нему питание. Питание подключается к белому разъему модема, расположенному сбоку. Для этого используется свободный MDB-кабель (кабель, который используется для подключения платежных систем). Штатный кабель для подключения питания модема состоит из двух проводов и объединен с кабелем подключения платежных систем.

Завершающим этапом является подключение антенны. Антенна входит в комплект модема. Ее необходимо расположить в зоне уверенного приема и подключить кабель к плате модема к круглому позолоченному разъему. Разъем антенны необходимо закрутить в разъем модема.

На этом установка модема завершена, и его необходимо настроить.

Настройка модема

- 1) Включить ТА и войти в меню
- 2) Перейти к пункту меню 1.5 (Модем), нажать Enter, установить "Да" и нажать Enter
- 3) Войти в подменю модема (кнопка вправо)

Регламент

- 4) Убедиться, что в меню 1.5.1 (Код доступа по SMS) установлен код по умолчанию 11111111
- 5) Выйти из меню. Аппарат должен перезагрузиться и на модеме должен начать мигать индикатор. Быстрое мигание означает отсутствие или поиск GSM-сигнала. Быстрое мигание вначале – нормальное явление (модем пытается найти сигнал), но через несколько секунд индикатор должен начать мигать медленно.
- 6) Зайти в меню аппарата и перейти к пункту меню 1.5.10 (IMEI-модема), расположенному в подменю 1.5 (Модем)
- 7) Убедиться, что в третьей строке указан IMEI модема (15 цифр). Если вместо цифр указана надпись "НЕ ПОДКЛЮЧЕН", значит модем подключен неправильно или он неисправен. Надпись "НЕ ПОДКЛЮЧЕН" в данном меню сразу после разрешения модема (после установки Да в пункте 1.5) – нормальное явление, так как для применения измененных параметров, ТА должен быть перезагружен.
- 8) Проверить мощность сигнала сотовой сети в меню 1.5.12. Если антенна находится внутри аппарата, это делается при закрытой (прикрытой) двери автомата. В этом меню должна присутствовать надпись GPRS (если вместо нее ----, то это означает, что GPRS сети нет или она еще не найдена), а после надписи GPRS должно быть число больше 10 (это - мощность сигнала сотовой сети). При любых других показаниях подождать минуту (возможно, показания не в порядке из-за того, что модем был только что перезагружен и еще производится поиск сотовой сети).

Регистрация модема на сервере Unicum.

Регистрация модема на сервере Unicum производится в два этапа. Сначала сам модем должен быть добавлен в базу данных сервера и настроен. Это производится автоматически, если на SIM-карте не нулевой баланс, оператором SIM-карты является Билайн, и все параметры в подменю 1.5 установлены по умолчанию. При нарушении данных условий подключение производится вручную администратором сервера (при нулевом балансе SIM-карты подключение невозможно). На момент подключения ТА должен быть включен.

Вторым этапом является постановка торгового аппарата и его владельца в соответствие модему. Эти действия производятся администратором сервера.

Для выполнения этих действий необходимо отправить заявку администратору на адрес vending@unicum.ru

ВНИМАНИЕ! В процессе регистрации аппарата на сервере, сервер прошивает правильные настройки модема в аппарат. Их изменение (случайное или преднамеренное) в будущем может привести к тому, что аппарат будет не на связи (в состоянии OFFLINE). Чтобы этого не происходило, необходимо

а) не загружать в аппарат конфигурационный файл, считанный с него до регистрации на сервере без предварительного отключения всех настроек на вкладке "модем" в этом файле (открыть файл в конфигураторе, зайти на вкладку модем и убрать там все галки, а настройку разрешения модема поставить в состояние "не менять").

б) рекомендуется после регистрации аппарата на сервере считать настройки с аппарата на USB-флешку и сохранить этот файл, чтобы в будущем иметь возможность восстановить правильные настройки модема на аппарате в случае их случайного изменения.

Заявка на подключение торгового автомата

к комплексу оборудования по предоставлению сведений о статистике продаж и мониторингу работоспособности вендингового торгового оборудования

« ____ » _____ 20__ г.

Наименование Клиента _____
ИНН _____
Юридический адрес _____
Код клиента _____
Логин _____

Информация о подключаемых торговых автоматах:

(указывается по каждому торговому автомату)

Тип и модель торгового автомата _____
Серийный номер _____
Адрес установки _____
Номер телефона SIM-карты _____
Время установки SIM-карты в модем и ее активации _____
Адрес точки доступа _____
Логин и пароль для услуги
GPRS-интернет установленной SIM-карты _____
код доступа по SMS,
заданный в меню 1.5.1 торгового автомата _____

От заявителя:

(должность (при наличии))
_____/_____
(подпись) / (расшифровка подписи)

Отметка о получении Заявки: Получено « ____ » _____ 20__ г.
Получил _____/_____

Заявка на отключение торгового автомата

« ____ » _____ 20__ г.

Наименование Клиента _____
ИНН _____
Юридический адрес _____
Код клиента _____
Логин _____

Информация об отключении торговых автоматов:

(указывается по каждому торговому автомату)

Тип и модель торгового автомата _____
Серийный номер _____

От заявителя:

(должность (при наличии))

_____/_____/

(подпись)

(расшифровка подписи)

Отметка о получении Заявки:

Получено « ____ » _____ 20__ г.

Получил _____/_____

Перечень вендингового оборудования

в отношении которого возможно осуществить подключение к комплексу оборудования по предоставлению сведений о статистике продаж и мониторингу работоспособности вендингового торгового оборудования.

1. FAS, FAST900/1050
2. SAECO, FS400
3. SAECO, Smeraldo36 / 56
4. SAECO, CombiSnack
5. UNICUM, FoodBox
6. UNICUM, Rosso
7. UNICUM, Rosso Bar
8. UNICUM, Rosso Bar Long
9. UNICUM, FoodBox Long
10. UNICUM, MOVE
11. UNICUM, Nova
12. UNICUM, Nero
13. BRUNIMAT
14. NECTA, KikkoMax
15. NECTA, Tango
16. NECTA, Melodia
17. NECTA, CANTO LB
18. CRANE
19. CRANE, Dixie-Narco
20. RHEA, Damian
21. RHEA, Sagoma COMBI
22. RHEA, Sagoma
23. RHEA, Europa
24. RHEA, Saronno
25. RHEA, Milano
26. RHEA, Europa Combi
27. VENDO, SVE680
28. VENDO, SVE GF/DR
29. VENDO, SVE DM9
30. WRLTZ, LONDON
31. WRLTZ, LONDON -9
32. SIELAFF, DBA30/40
33. SIELAFF, FS1500
34. PEPSI, Bevmax 3
35. JOFEMAR, Coffeemar G250
36. WMF, 1100S

Информационная карта
ООО «АТЛАНТ БИЗНЕС СЕРВИСИЗ»
по доступу к услугам комплекса оборудования, позволяющего производить
дистанционное снятие информации о продажах товаров в торговых ячейках торгового
автомата

Уважаемый Клиент!

Организация	
ИНН	
Код Клиента	
Логин	
Пароль	
Адрес сайта	http://online.unicum.ru/

По прибытии в офис на свое рабочее место, Вам необходимо:

1. Пройти на адрес сайта, указанный в таблице выше.
2. Ввести логины и пароль.

Телефон информационной поддержки: (495) 933-77-70